

# 【貴校需要額外的特教協助人力嗎？】

~~ 新北教產開辦「特教協助志工計畫」~~

文·社發部主任 詹政道

特教班、資源班其實很多學生要個別指導，2個老師也忙不過來。普通班一般都有幾位中度輕度特殊生，上課時不時出現特別狀況，需要輔助人力個別協助、安撫、偶爾須要暫時性帶離，否則老師很難繼續進行課程。

為了提供更多特教協助人力，本會於本學期開辦「中小學特教協助志工服務計畫」（簡稱「特教協助志工計畫」），目前共有23位志工，其中21位已經開始服務，目前服務志工分佈：新莊區3位、樹林區1位、板橋區2位、永和區8位、新店區4位、深坑區1位、土城2位。

## 一、大學志工每週到校服務1-2次，每次半天

多年以來，一直有會員反應的問題，期待政府多編聘請特教助理員的經費，但永遠也趕不上實際的需求，何況，還沒鑑定完成的、尚未送去鑑定的學生，還不能申請助理員，所以，本會這學期（106學年第2學期）開辦了「特教協助志工計畫」，招募大學生擔任志工，在週間到校，每週1-2次，每次半天，配合教師協助特殊生，可「入班協助」或「個別輔導」。

## 二、早就有志工在本市12校服務過

「特教協助志工計畫」其實已由全教總在台北市和新北市試辦了6年，共有300餘位志工（多數是師培生），在超過40所學校服務過（其中12校為新北市學校），總共服務高達6340人次16505小時。光是106學年第1學期，就有70位志工參與服務，服務學校29校（其中7校為新北市學校）；高中4校、高職1校、國中10校、國小13校、幼兒園3所；服務型態：入班協助51班：特教班8班、資源班8班、普通班35班；離班個別輔導：56位學生。

從本學期開始，我們希望引進更多志工人力到本市學校服務，因此引進全教總的辦理經驗，在新北市開辦「特教協助志工計畫」。

## 三、兩種志工服務模式（各校可依學生需求選擇）

### （一）入班服務模式：

1、擔任任課教師之「教師助手」或「助理教師」，依任課教師指示或需要、或依已商定的方式，協助「某一特定學生」或「不特定學生」。志工坐在服務對象附近，或就坐在學生旁，視教師指示或觀察班上學生需求主動過去協助。

### （二）離班服務模式：

1、離班輔導應得到家長同意，通常以1~3節課以內為限，以志工「與學生談心」或「課業輔導」的方式，協助學生課業、心理或價值觀調適。

2、「離班服務」之目的為增進學生回到原班學習或人際接觸的適應能力，並非長時間抽離原班。





3、利用時間常為「早自習」、「午休」、「聯課活動」、其他課堂時間（須任課老師同意）或16:00-17:30課輔時間。

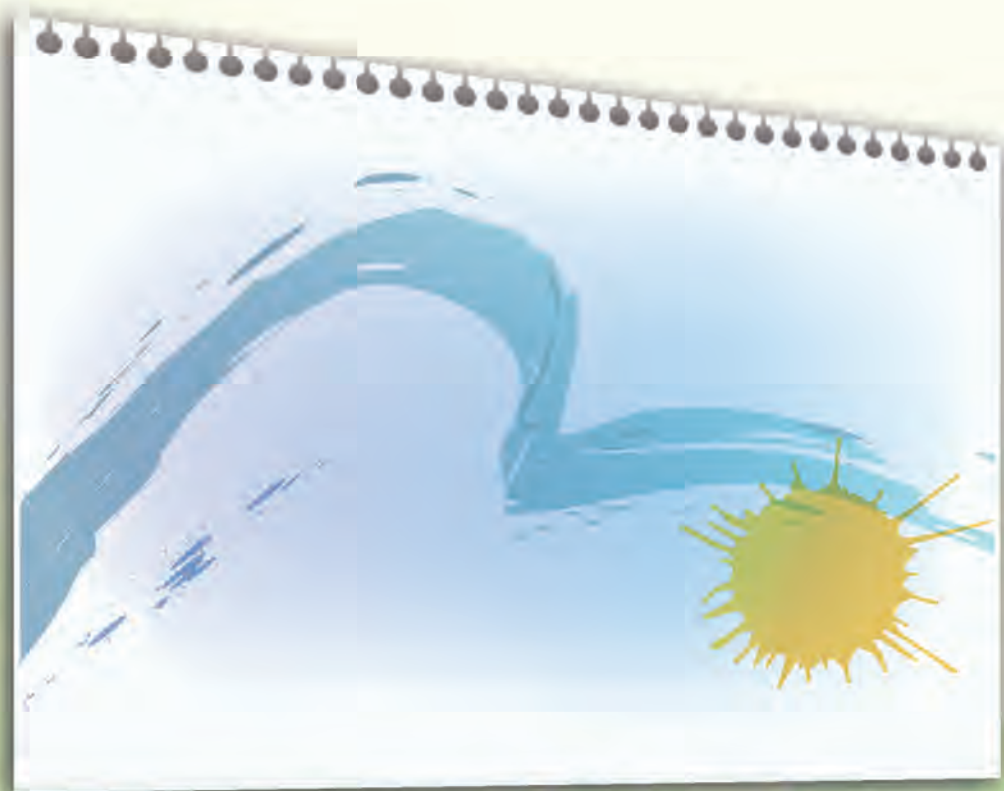
依全教總的辦理經驗，志工由於一週只能抽出半天時間到校服務，所以無法到離其學校或住處太遠的學校服務，所以服務學校多半還是以捷運或附近交通便捷的學校為主，但曾有2位志工因家住瑞芳，因此返回母校瑞芳國中和國小服務。

#### 四、希望申請志工服務，請上本會網站下載申請表填寫回傳

大學志工雖非特教專業人員，但在報名後，本會與志工「個別面談訓練1.5-2小時」，告知本計畫的運作、志工的角色和各種類型特殊生服務的注意事項。在學校申請志工服務後，本會還會有專人陪同志工，先到學校與配合的導師、個管老師面談，了解學生和班級狀況，以及學校希望志工如何配合老師、協助學生，然後才會讓志工開始服務。志工服務期間，本會會隨時詢問及了解服務狀況，也會提供期中訓練，協助志工提昇服務能力。

希望申請志工服務的學校，可上本會網站<http://www.ntptu.org.tw/>右方「志工計畫」方塊，詳看計畫書並下載申請表填寫回傳。

有相關詢問請電本會 22639458或來信orca650530@gmail.com詹政道老師。







1. 到各大學師培中心說明特教志工計畫招募志工



2. 新進志工面談訓練，說明志工角色、服務守則和各種障別服務經驗



3. 志工開始服務前，本會陪同到校與個管老師或導師面談，了解學生狀況



4-1. 志工服務：個別輔導



4-2. 志工服務：入班協助。大部分志工是坐著避免干擾上課，必要時才會站起來



4-3. 志工服務：陪需要肢體加強的孩子運動



5. 特教協助志工期中訓練：志工經驗分享